

主齿薄，中央主齿粗壮，后主齿斜长；右壳两枚前侧齿较小，当中有一个齿窝。前主齿很小，中央主齿大，后主齿斜长。前、后闭壳肌痕、外套痕不甚清楚，外套窝十分浅，只有小的弯入。

#### 测量 (mm)

壳长	壳高	壳宽	
30	26	/	(海南三亚)
24	21.5	15	(海南三亚)
18	16	/	(海南狼牙湾)

**生活习性与地理分布** 生活在潮下带 20m 左右的砂质底。我国只在海南三亚及以南水域发现；日本分布于琉球群岛。

1964 年作者发表的三点光壳蛤 *L. trimaculata*，为本种之误。

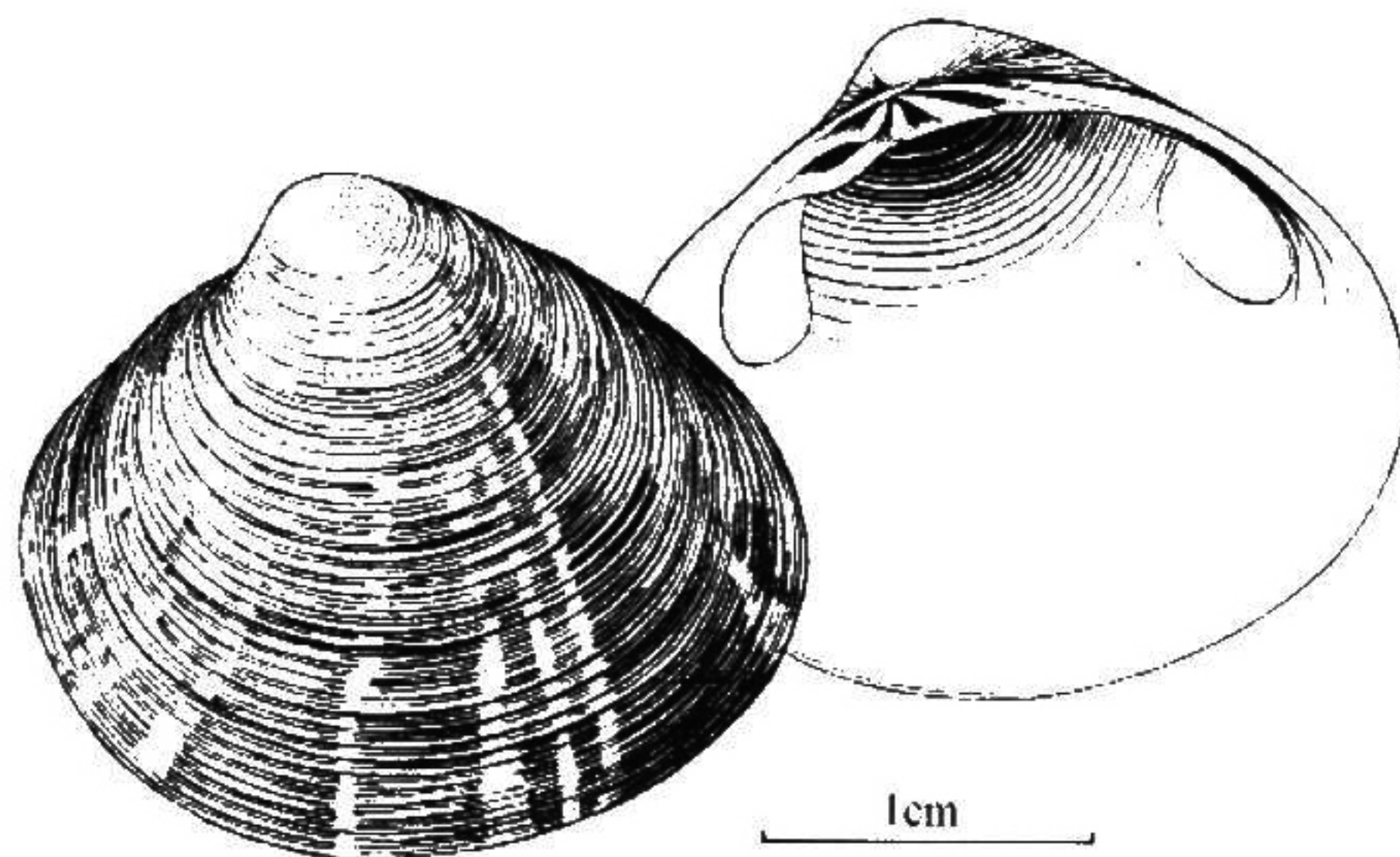


图 78 条纹光壳蛤 *Lioconcha lorenziana*

#### (39) 锥纹光壳蛤 *Lioconcha fastigiana* (Sowerby, 1851) (图 79)

*Cytherea fastigiana* Sowerby, 1851. Thes. Conch., 2: 643, pl. 135, figs. 155—156; 158—159.

*Lioconcha fastigiana* (Sowerby): Habe and Kosuge, 1979. Shells World col., II: 161, pl. 63, no. 11.

*Lioconcha ornata* Zhuang Qiqian (non Dillwyn), 1964. Stud. Mar. Sinica, 5: 59, pl. I, fig. 7.

**形态** 贝壳三角卵圆形，瓷质，壳重厚，两壳膨胀。壳顶区宽，位于贝壳中央。两壳顶顶尖几乎相接。由壳顶往前方、往后方均斜圆。贝壳前端往前方突出，钝圆，腹缘圆、到近后端略呈尖瘦、末端呈截状。贝壳表面光滑、底色为白色，上面布满褐色、由多种图案组成的锥状网形花纹，另有成块状的色斑。同心生长纹仅在近腹缘区见到，很细密。小月面有的标本界线清楚，有的标本不明显，小月面上也可见到与壳面相类似的花纹；楯面不清楚。

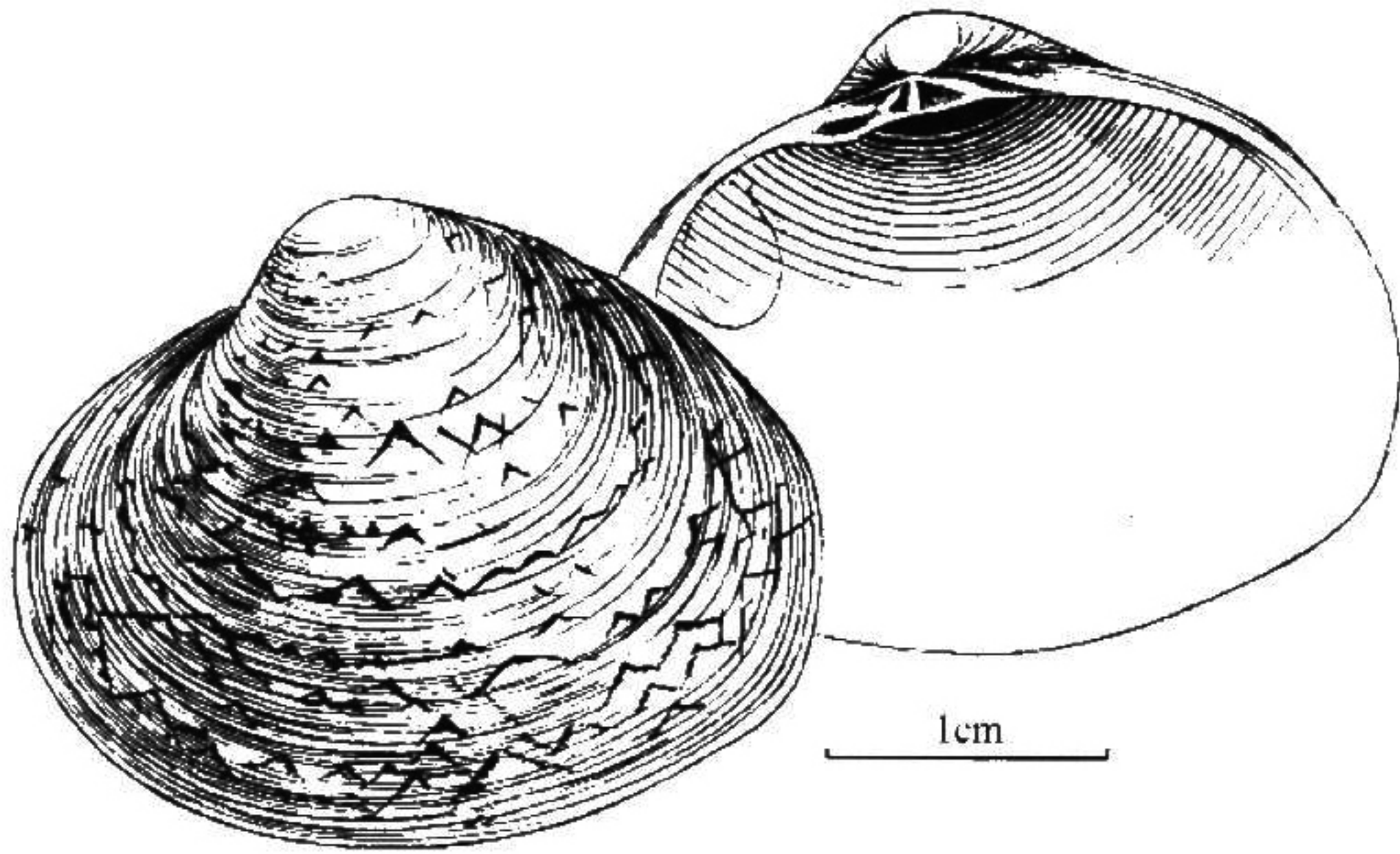


图 79 锥纹光壳蛤 *Lioconcha fastigiana*

贝壳内面白色，壳缘光滑。铰合部左壳前侧齿大，突出壳面甚高。中央主齿大，后主齿斜长；右壳有两枚前侧齿，中央有一个较深的齿窝，前主齿很小，中央主齿尖、高，后主齿大、斜长。前、后闭壳肌痕，外套痕不甚清楚，外套窦弯入浅，或者见不到。

**测量 (mm)**

壳长	壳高	壳宽	
40.5	33	25	(海南狼牙湾)
30	25	19	(海南新村)
27	24	19	(海南新村)

生活在潮间带下部至潮下带 20m 的沙滩，为强热带种。我国只在海南以及以南的水域发现，为习见种。此种广泛分布于印度太平洋区如日本本州纪伊半岛至琉球群岛；菲律宾等地。1964 年作者发表的 *Lioconcha ornata*，为本种之误。

**(40) 锦绣光壳蛤 *Lioconcha ornata* (Dillwyn, 1817) (图 80)**

*Venus ornata* Dillwyn, 1817. Descript. Cat., 1: 84.

*Cytherea picta* Lamarck, 1818. Hist. Nat. anim. s. Vert., 5: 563.

*Lioconcha ornata* Dillwyn: Prashad, 1932. Siboga Exp., 219.

*Lioconcha (Lioconcha) ornata* (Dillwyn): Kuroda and Habe, 1981. Cat. Moll. Wakayama Pref., 1: 159, pl. 1, fig. 8.

**形态** 贝壳三角卵圆形，膨胀。壳顶区亦膨胀，壳顶位于贝壳中央略偏向前方，顶尖向内、向下弯曲，两顶尖不相接。由壳顶往前方略呈凹陷，往后方斜直。贝壳前缘